



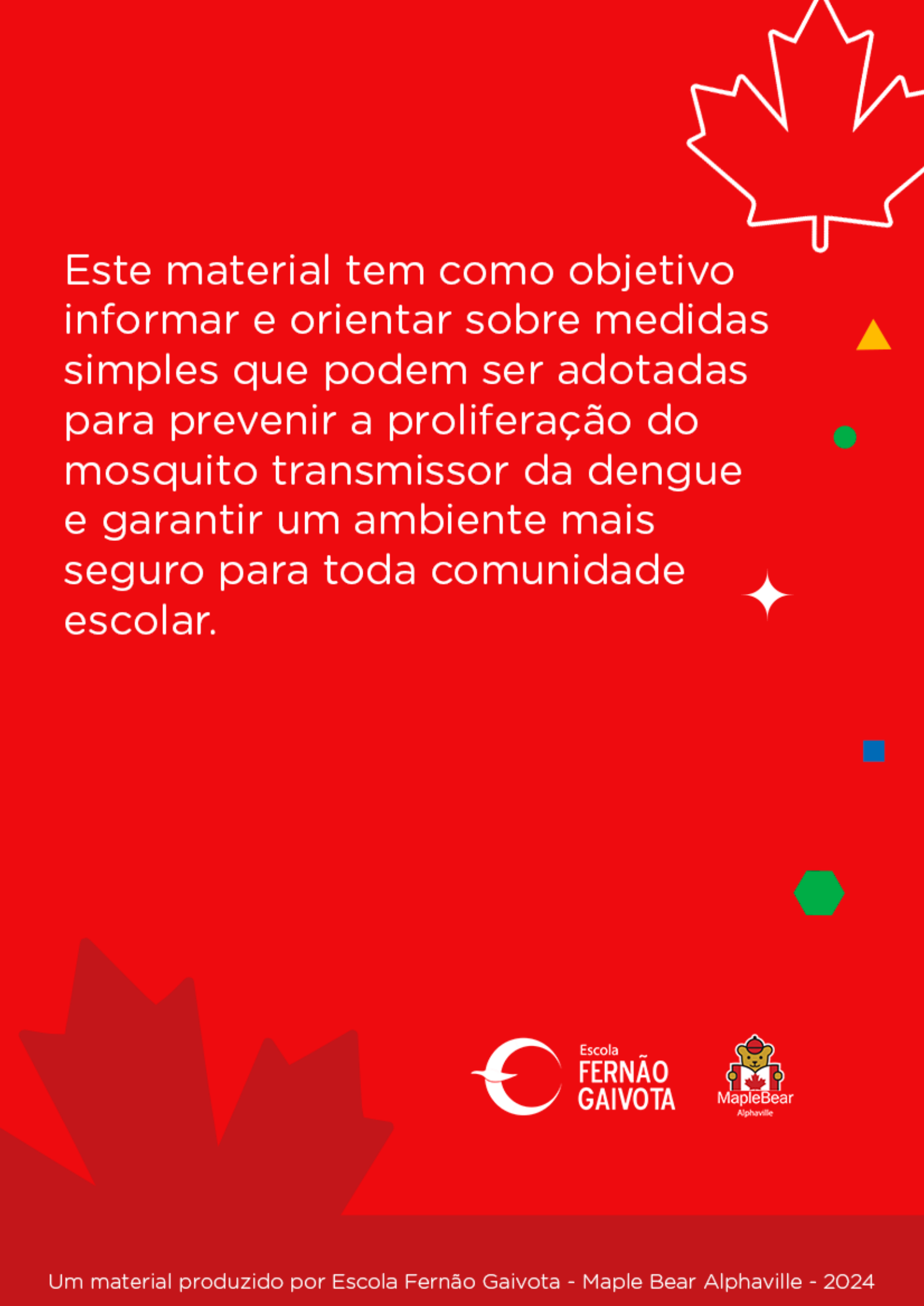
DENGUE

PREVENÇÃO E
CONSCIENTIZAÇÃO PARA
FAMÍLIAS DA ESCOLA FERNÃO
GAIVOTA – MAPLE BEAR
ALPHAVILLE



Escola
**FERNÃO
GAIVOTA**





Este material tem como objetivo
informar e orientar sobre medidas
simples que podem ser adotadas
para prevenir a proliferação do
mosquito transmissor da dengue
e garantir um ambiente mais
seguro para toda comunidade
escolar.



Escola
**FERNÃO
GAIVOTA**



O QUE É A DENGUE?



A dengue é uma doença viral transmitida principalmente pela picada do mosquito *Aedes aegypti*. Os sintomas incluem febre alta, dores de cabeça, dores musculares e articulares, além de possíveis erupções cutâneas. Em casos mais graves, pode levar à dengue grave, com complicações como hemorragias e choque.



A prevenção é fundamental para evitar a transmissão da dengue, uma vez que não há tratamento específico para a doença. Medidas simples, como eliminar criadouros do mosquito, são essenciais para proteger a si mesmo e à comunidade.

COMO O MOSQUITO TRANSMISSOR SE REPRODUZ?

O mosquito *Aedes aegypti* se reproduz em água parada. Após a picada de uma fêmea infectada, os ovos depositados em recipientes com água se transformam em larvas, que depois se desenvolvem em mosquitos adultos.

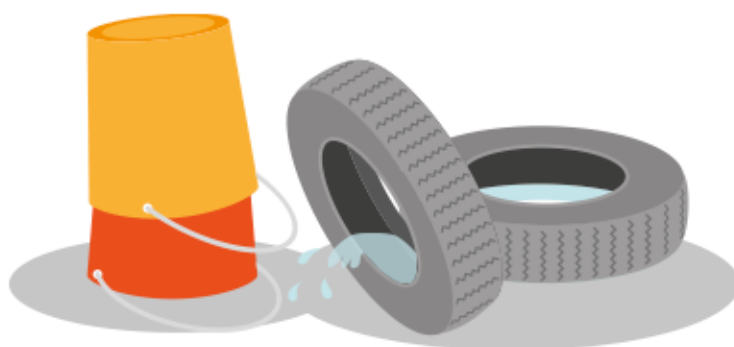




LOCAIS COMUNS DE REPRODUÇÃO INCLUEM:



Vasos de plantas



Pneus



**Recipientes
plásticos**



**Caixas d'água
descobertas**

Qualquer outro local onde a água possa
ficar acumulada por mais de uma semana.

MEDIDAS DE PREVENÇÃO EM CASA:



01

ELIMINAR RECIPIENTES QUE ACUMULEM ÁGUA PARADA:

Verifique regularmente seu quintal e jardim para eliminar qualquer objeto que possa acumular água, como latas, garrafas, pneus velhos e recipientes plásticos.

02

MANTER CAIXAS D'ÁGUA E RESERVATÓRIOS SEMPRE TAMPADOS:

Mantenha as caixas d'água e outros recipientes de armazenamento de água sempre fechados com tampas adequadas e em bom estado.

03

LIMPAR RALOS E CALHAS REGULARMENTE:

Evite o acúmulo de água em ralos e calhas, limpando-os regularmente para garantir que a água possa escoar livremente.

04

MANTER QUINTAIS LIMPOS E BEM CUIDADOS:

Mantenha seu quintal limpo e bem cuidado, removendo folhas, galhos e outros detritos que possam acumular água.

05

UTILIZAR TELAS DE PROTEÇÃO EM JANELAS E PORTAS:

Instale telas de proteção em janelas e portas para impedir a entrada de mosquitos em sua casa.



IMPORTANTE

Repelente como Medida Adicional de Proteção

O uso de repelente é uma medida adicional de proteção contra picadas de mosquito, incluindo o *Aedes aegypti*.



Tamanho, cor, hora da picada

Veja 7 diferenças entre o mosquito da dengue e o pernilongo comum

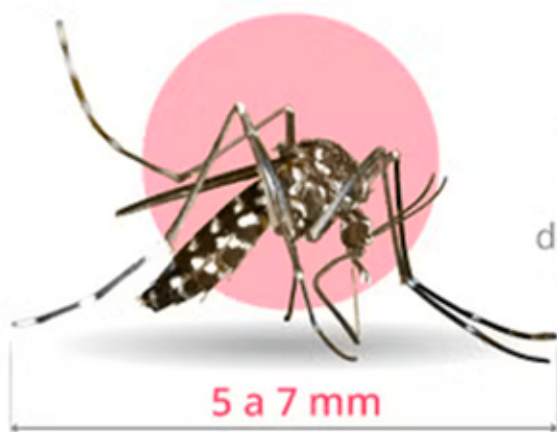
MOSQUITO DA DENGUE

PERNILONGO COMUM

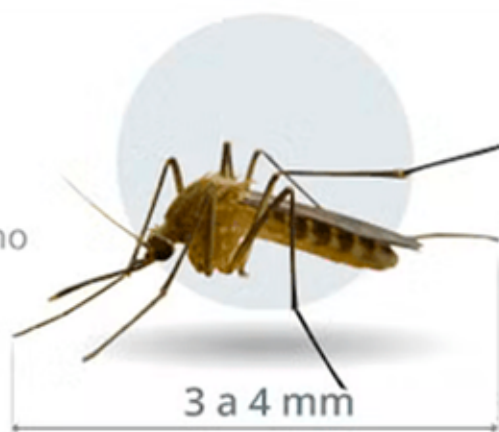
AEDES AEGYPTI

NOME

**CULEX
QUINQUEFASCIATUS**



TAMANHO
O mosquito da dengue tem o dobro do tamanho do pernilongo



Diurno
Costuma atacar entre 9h e 13h

HORÁRIO QUE MAIS PICA

Noturno
Começa a atacar a partir das 18h



Preto com listras brancas

COR

Coloração uniforme, marrom



Silencioso

BARULHO

Ruidoso
É o responsável por aquele zumbido incômodo



Ágil

VELOCIDADE DE VOO

Lento



Não deixa rastros

MARCA DE PICADA

A pele fica irritada, com coceira e vermelhidão





Escola
**FERNÃO
GAIVOTA**



CANAL DE ATENDIMENTO SOBRE A DENGUE

SEDES - Setor de Dengue da Saúde
Prefeitura de Santana de Parnaíba

Telefone: 4154-6785 / 4154-6853

E-mail: sms.dengue@santanadeparnaiba.sp.gov.br

Endereço: Rua Venezuela, 124 - Jardim São Luis - Santana de
Parnaíba

MAIS INFORMAÇÕES SOBRE A DENGUE: DENGUE100DUVIDAS.SP.GOV.BR